

職業安全衛生

職業安全衛生管理系統

振曜科技重視員工安全健康與工作環境，依據職業安全衛生法規定建立「安全工作守則」與推動職業安全衛生管理系統，已於 2019 年取得 ISO 45001：2018 職業安全衛生管理系統轉版驗證。公司依循管理系統之 P-D-C-A 精神，透過系統化管理機制推行職業安全衛生管理工作與保障員工安全。若工作者執行職務發現有立即發生危險之虞時，得在不危及其他工作者安全情形下，自行停止作業及退避至安全場所，並立即向直屬主管報告，公司依職業安全衛生法不得對該工作者解雇、調職、不給付停止作業期間工資或其他不利之處分。

職業安全衛生管理主要權責單位為工安室，且設有 1 位甲級職業安全管理師，公司每年定期執行內部與外部稽核、每年進行消防演練 2 次與每年民防演練 1 次。

職業安全衛生管理系統涵蓋員工數

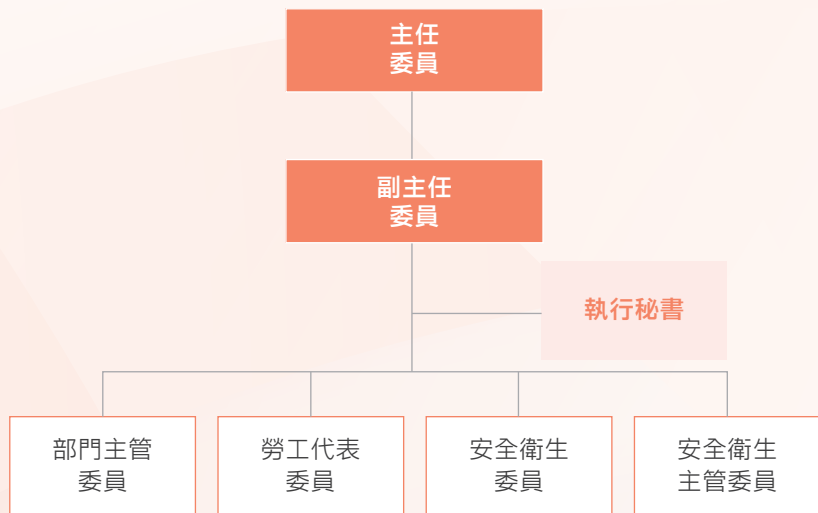
2024 年	涵蓋於管理系統內人數		組織總人數		比例	
	員工	非員工	員工	非員工	員工	非員工
未經稽核	0	0	0	0	0%	0%
經內部稽核	377	9	377	9	100%	100%
經外部組織稽核或驗證	377	9	377	9	100%	100%

職業安全衛生委員會

振曜科技設有「職業安全衛生管理委員會」（簡稱委員會），負責擬定職業安全衛生政策、建議、審議、協調及推動相關職業安全衛生事項。委員會每季召開會議（2024 年 4 次），提供員工參與、諮詢與溝通，職業安全衛生相關事宜，以及追蹤工作執行成果與專案進度並檢討現況及持續改善。

委員會由公司部門主管委員（5 位）、各部門推舉之勞工代表（4 位）、安全衛生委員（3 位）、安全衛生主任委員（1 位）組成，共計 13 名成員；此外，各部門亦有安全衛生環保幹事，主要協助及諮詢並推動相關安全衛生環保業務，以達全員知悉。

職業安全衛生委員會組織架構



承攬商管理

為落實職業安全衛生政策及目標，加強對承攬商管理，振曜科技要求承攬商須遵守勞工安全衛生相關法規與規定，包含入廠時進行「安全衛生教育訓練」、「簽立」工作場所環境及危害因素告知單」、「承攬商環安衛切結書」、「承攬商工作安全承諾書」與具有「承攬商專業證照」，確保承攬商保證遵守安全衛生工作守則規定進廠作業。2024 年承攬商「無」工傷事件。

危害辨識與風險評估

振曜科技每年各部門實施，職業安全衛生盤查流程、且於每年年中執行危害鑑別及風險評估作業統計、調查與鑑別，各單位人員經由內訓合格後，方可執行危害風險評估鑑別。

各權責部門依據其工作場所中各項作業活動及提供之設施以及作業區域鄰近其他作業活動，包含例行性及非例行性之工作、危害分類(包括物理性、人因性、化學性、生物性、社會心理等危害類型)；此外對設備、設施及生產環境之安全衛生危害加以辨認，同時考量人員的行為、能力及其他人性因素對於作業活動所衍生等風險；且依據辨識結果，進行作業改善及風險與機會評估作業管制。

2024 年危害風險評估結果為 0，惟 2024 年公司有執行 1 件高風險作業(如動火作業、吊掛等作業)，且凡廠內各單位有高風險作業皆於作業前完成申請，承攬商需辦理進廠文件申請，始得施工。

風險評估時機

- 公司組織架構變動時。
- 全公司作業流程變更。
- 發生重大客訴或重大管理異常時。
- 法令法規的變動。
- 新產品或服務導入時。
- 利害相關者關注的重大議題變更時。
- 針對有規畫的變更(永久性、暫時性)，應在變更實施前進行風險與機會評估。

I 危害鑑別與風險評估流程



Step 1

辨識所有風險來源



Step 2

辨識危害與後果



Step 3

確認現有防護設施



Step 4

評估危害風險且進行分級控管



Step 5

採取降低風險的控制措施



Step 6

確認採取控制措施後之殘餘風險

災害緊急應變通報與事故調查流程

01
事故發生

- 職業災害或意外災害事故，如火災、水災、等天災發生後，視事故情況作初步應變且立即通報相關單位，且每月申報職災統計。
- 並依相關規定通知消防單位、醫療單位等請求支援。
- 若有發生傷亡事件，於 8 小時內通報所在地之主管機關。

02
意外事件調查分析

- 發生事故之部門單位於 10 日內填寫緊急事件處理記錄表，送工安室審查後存檔。

作業環境監測

每年兩次執行作業環境監測，包含二氧化碳、照度、噪音、甲苯、異丙醇等五項，其監測結果皆符合法定容許標準。

勞工健康保護四大計畫

振曜科技駐廠醫師及護理師協助辨識潛在職安危害因子，透過年度員工健康檢查，同仁須配合填寫勞工健康保護四大計畫「母性健康保護」、「異常工作負荷」、「人因性危害」、「職場不法侵害」問卷，經駐廠醫師確認是否因工作環境引起之肌肉骨骼、疾病之人因性危害，且藉由廠護針對相關健康數據及問卷篩選選出高風險個案，協助安排醫師給予專業建議，2024 年皆無異常事件。

計畫

2024 執行成效評估與改善

母性健康保護

2024 年共五位員工經歷孕期，二位申請產假育嬰留停；一位孕期後期醫院安胎待產，兩位已復工，公司遵守政府上班工時、環境，醫生健康指導及衛教促進達成率 100%，皆無有害環境。待育嬰留職停薪員工回來再次評估與關懷。

異常工作負荷

七位員工於異常工作負荷被評估為中高度風險，經醫師面談指導後，評估壓力源來自於工作及慢性三高所致，且缺乏規律運動。鼓勵參與公司活動及定時運動，配合規律飲食作息。本次面談後，七人皆理解健康改善需求，並承諾至少參與一次健康促進活動，逐步開始運動。

人因性危害

2024 年依據骨骼肌肉調查表評估結果，須執行追蹤的有九位，配合醫院、醫師及職護臨場諮詢指導，現已完成結案，皆可正常上班。

職場不法侵害

依據作業環境各項檢點紀錄表(物理環境、行政管理措施、適性配工、工作場所設計)部分改善後皆正常符合法規，各單位主管員工彙整之表格也未見嚴重性傷害及無職務上造成不法侵害，持續給予意見箱等暢通管道做諮詢。

預防與改善

類型

項目

危害預防

- 提供個人防護具：眼罩、特殊防護手套、防靜電配備。
- 倉庫管理：高度堆疊不超過 170cm，皆以安全層架設計、堆高機操作人員，皆具合格證照、設置滅火器。
- X-ray 管理：每月自主檢查輻射作業，X-ray 操作員皆受輻射防護教育訓練 18 小時結業證書，且每年需回訓 3 小時訓練。

環境安全改善

- 強化辦公室環境安全改善：辦公室動線改善、照明改善。

健康檢查

- 定期提供健康檢查，特殊健康檢查項目為游離輻射，一位作業主管進行游離輻射特殊健康檢查，2024 年檢查結果無異常(第一級管理)。

職業傷害

振曜科技職業災害統計，依職業安全衛生法職業災害定義及全球永續性報告協會 (Global Reporting Initiative, GRI) 公布之 GRI 403-9 職業傷害統計指標揭露。2024 年所有工作者(員工及非員工) 未發生死亡及嚴重的職業災害，可記錄職業災害共計 0 件、失能傷害 0 件，造成失能傷害損失日數共計 0 天。振曜科技 2024 年年未發生任何員工健康與安全之事件，違反相關法規而遭主管機關之裁罰。

項目	員工職業傷害統計				非員工職業傷害統計			
	2021 年	2022 年	2023 年	2024 年	2021 年	2022 年	2023 年	2024 年
全年工作時數	976,480	953,128	900,576	832,752	198,098	122,720	54,496	20,784
職業傷害死亡人數	0	0	0	0	0	0	0	0
職業傷害死亡比率	0	0	0	0	0	0	0	0
嚴重職業傷害人數	0	0	0	0	0	0	0	0
嚴重職業傷害比率	0	0	0	0	0	0	0	0
可記錄職業傷害人數	0	0	0	0	0	0	0	0
可記錄職業傷害比率	0	0	0	0	0	0	0	0
失能傷害件數	0	0	0	0	0	0	0	0
失能傷害損失日數	0	0	0	0	0	0	0	0
失能傷害頻率 (FR)	0	0	0	0	0	0	0	0
失能傷害嚴重率 (SR)	0	0	0	0	0	0	0	0
綜合傷害指數 (FSI)	0	0	0	0	0	0	0	0

註1：數據涵蓋振曜科技新竹總部。

2：員工工時計算基準以日班每日 8 小時計算；非員工之工作者為派遣人員，則依作業特性計算工時。

3：指標之計算方式不含交通傷害事件：

- * 職業傷害死亡比率 = (職業傷害死亡人次數 ×10⁶) ÷ 全年工作時數
- * 嚴重職業傷害比率 = (嚴重職業傷害人次數 (排除職業災害死亡件數) ×10⁶) ÷ 全年工作時數
- * 可記錄職業傷害比率 = (可記錄職業傷害人次數 ×10⁶) ÷ 全年工作時數
- * 失能傷害頻率 (FR)=(職業傷害人次數 ×10⁶) ÷ 全年工作時數 (小數點兩位，不四捨五入)
- * 失能傷害嚴重率 (SR)=(損失天數 ×10⁶) ÷ 全年工作時數 (取整數不四捨五入)
- * 綜合傷害指數 (FSI)= $\sqrt{FR \times SR / 1000}$
- * 「嚴重職業傷害人數」：受傷害者無法恢復的傷害 (如截肢)，或無法於六個月內恢復受傷前的工作狀態者。
- * 「可記錄職業傷害人數」：則為統計死亡、嚴重傷害、內外部醫療需求職業傷害總合之人數。
- * 「失能傷害」是指受傷害者暫時 (或永久) 不能恢復工作之傷害案件；其損失日數，不包括受傷當日及恢復工作當日，但應含中間所經過之日數 (包括星期天、休假日或事業單位停工日) 及復工後因該災害導致之任何不能工作之日數。

教育訓練

受訓對象	課程內容	受訓率	時數	場次	人數／人次
新人教育訓練	新進同仁職業安全衛生教育訓練	100%	6	20	29
	危害鑑別及風險評估在職教育訓練	100%	3	1	35
	環境考量及危害風險評估作業教育訓練	100%	3	1	18
	一般在職職業安全衛生教育訓練(含交通安全宣導)	100%	3	14	421
	一般在職職業安全衛生教育訓練——主管	100%	3	1	19
	化學品管理之危害通識教育訓練	100%	3	1	12
在職員工教育訓練	有機溶劑作業教育訓練	100%	3	1	7
	職場不法侵害預防之危害辨識及風險評估教育訓練	100%	3	1	20
	承攬商進廠危害告知教育訓練	100%	6	16	58
	風險與機會評估及規劃措施在職教育訓練	100%	6	1	18
	民防演練	100%	8	1	30
	消防演練	100%	8	2	60

健康促進活動

振曜科技不定期舉辦營養講座、健康活動(年度健康檢查三年一次)、健康宣導活動(減重減脂宣導、血壓量測)。

職業健康服務

振曜科技聘任駐廠醫師及正職的廠護各 1 名，提供同仁全方位健康諮詢服務，包含每月提供醫生駐廠臨場服務，開放員工預約掛號問診，且針對健康檢查異常的同仁(例如，體重過重、三高、高風險病史)，提供健康諮詢與追蹤改善。

